

## إستخدام خرائط المفاهيم الإلكترونية وتأثيرها على بعض مخرجات التعلم فى كرة اليد لتلاميذ الحلقة الثانية فى التعليم الأساسى

\* رضا مصطفى هلال

\*\* غادة يحيى عبدالسلام بدوى

### مقدمة ومشكلة البحث:

يسير ركب التقدم العلمى بسرعه مذهله حيث انه ترك بصمات على جميع نواح الحياه الماديه و الثقافيه و السياسيه و الاقتصاديه مما ترتب عليه زياده كبيره فى المجالات المختلفه لمناشط الحياه الامر الذى يتطلب ان يكون هناك مواكبه بين الفرد والتطور التقنى الهائل فى المعرفه الانسانيه وما حدث من تقدم فى مجال المعلومات مما جعلنا نواكب هذا التطور و التقدم ونتعايش معه حتى اصبح جزءا لا يتجزء من حيا المجتمعات العصريه .

و تشير **فايزة شبل (٢٠٠١م)** ان المتعلم لا يقدم على ممارسة النشاط و اتقانه بطريقه جيده دون توافر كم من المعارف التى تساعده على ذلك و أن النواحي المعرفيه و المهاريه و الانفعاليه يرتبط كل منها بالآخر ، فتطوير العمليه التعليميه يعتمد على البحث عن الاساليب التى تتناسب مع متطلبات العصر الحديث ، و يتطلب ذلك من المعلم ان يكون مجددا فيما يستخدم من استراتيجيات تعليميه و ذلك لكى يخلق لدى التلاميذ جو من التفاعل يجعلهم اكثر ايجابيه تجاه انفسهم . (٥ : ٣١)

ويشير **مجدى سليمان ، ناصر الخوالده (٢٠٠٦م)** الى ان الخرائط الفاهيميه عباره عن رسوم تخطيطيه ثنائيه الابعاد توضح العلاقة بين المفاهيم فى صورة هرميه تنازليه من اعلى لأسفل بحيث تكون المفاهيم شمولا فى الأعلى والمفاهيم الفرعيه فى الأسفل. (٦ : ٨)

و يؤكد **عبد الحميد شرف (٢٠٠٠م)** على اهميه استخدام الحاسب الالى فى مجال التربيه الرياضيه حيث يمكن استخدامه فى تعلم الانشطه الحركيه ، وذلك من خلال تحليل الحركات و المهارات التى يحتويها البرنامج الدراسى ، و تحديد المهارات الفنيه لكل الرياضات و طريقه التعلم و التدريب المناسب لها ، و معرفه العضلات و القوانين الميكانيكيه التى تساعد فى عمليه الاداء و كذلك يعمل على تصحيح أخطاء اللاعبين كلا على حدة و يسهم فى تسهيل و تبسيط عمليات التعلم ، مما يساعد على الارتقاء بالعمليه التعليميه. (٣ : ١١٥)

(\*) أستاذ طرق التدريس ورئيس قسم المناهج وطرق التدريس بكلية التربية الرياضية للبنين- جامعة بنها  
(\*\*) بكالوريوس تربية رياضية

### مشكلة البحث وأهميته :

اهتم العديد من الخبراء و العلماء المهتمين بابتكار طرق حديثه فى التعليم تتماشى مع التقدم الهائل فى جميع نواحي الحياه و قد كان من بين هذه الطرق خرائط المفاهيم ، و ذلك سعت الباحثه لاستخدام خرائط المفاهيم الالكترونيه كوسيله حديثه نسبيا للتعلم فى مجال التربيه الرياضيه ، حيث ان خرائط المفاهيم اللاكترونيه تعد من الاساليب الحديثه العهد فى مجال التربيه الرياضيه الا انها استخدمت من قبل فى كثير من المواد الدراسيه الاخرى .

حيث لاحظت الباحثه ان تعلم المهارات الحركيه بالطرق التقليديه التى تستخدم اسلوب الاوامر و هى ( الشرح اللفظى و اداء النموذج العملى ) لا تحقق النتائج المرجوه لدى تلاميذ الحلقة الثانيه من التعليم الاساسى و خاصه المهارات الهجوميه المركبه فى كره اليد .

وهذا ما دعا الباحثه الى استخدام اسلوب حديث فى التعليم و هى خرائط المفاهيم الالكترونيه و التى تعتمد على اشراك المتعلمين بطريقه ايجابيه فى العمليه التعليميه ، فخرائط المفاهيم لها القدره على تذكر الصور وهذا يعد من افضل الاساليب فى التعلم و التذكر بصوره افضل و اسرع و تساعد ايضا فى تحقيق التفاعل بين المعلم والمتعلم وتكون ايضا بمثابة تغذيه راجعه للطلاب.

#### هدف البحث:

التعرف على تأثير استخدام خرائط المفاهيم الالكترونيه وتأثيرها على بعض مخرجات التعلم فى كره اليد لتلميذات الحلقة الثانيه من التعليم الاساسى .

#### فروض البحث:

- 1) توجد فروق ذات دلالة إحصائية بين متوسطي القياسات القبليه والبعديه للمجموعه التجريبية فى بعض المتغيرات المهارية (التمرير – التنطيط – التصويب) قيد البحث ومستوي التحصيل المعرفي فى كره اليد ولصالح القياس البعدي .
- 2) توجد فروق ذات دلالة إحصائية بين متوسطي القياسات القبليه والبعديه للمجموعه الضابطه فى بعض المتغيرات المهارية (التمرير – التنطيط – التصويب) قيد البحث ومستوي التحصيل المعرفي فى كره اليد ولصالح القياس البعدي .
- 3) توجد فروق ذات دلالة إحصائية بين متوسطي القياسات البعديه للمجموعتين التجريبية والضابطه فى بعض المتغيرات المهارية (التمرير – التنطيط – التصويب) قيد البحث ومستوي التحصيل المعرفي فى كره اليد ولصالح القياس البعدي للمجموعه التجريبية .
- 4) زياده معدل التغير فى نسب التحسن للقياسين القبلى و البعدي للمجموعتين التجريبية و الضابطه فى بعض مخرجات التعلم فى كره اليد (قيد البحث) لصالح المجموعه التجريبية

#### مصطلحات البحث:

## • خرائط المفاهيم :

هي شكل تخطيطي لتنظيم المفاهيم في مجال معرفي ما او مقرر ما او وحده دراسيه بحيث تبدأ بالمفهوم العام في قمه الخريطه يتبعها نحو القاعده المفاهيم الفرعيه تبعاً لمستوياتها ويتم ذلك بتوضيح العلاقات بين المفاهيم في الاتجاهين الرأسي و الأفقى.(١ : ١٥٣)

الدراسات المرجعية العربية:

- دراسة قام بها **أحمد عثمان (٢٠٠٩م)** (٢) بعنوان فاعليه استخدام خرائط المفاهيم على تحسين اداء بعض المهارات الحركيه و التحصيل المعرفى فى درس التربية الرياضيه ، وهدفت هذه الدراسة فاعليه استخدام خرائط المفاهيم على تحسين اداء بعض المهارات الحركيه و التحصيل المعرفى فى درس التربية الرياضيه لتلاميذ الصف الاول الاعدادى من الحلقه الثانيه من التعليم الاساسى فى بعض مهارات كره السله ، إستخدم الباحث المنهج التجريبي ، علي (٧٥) طالب من الصف الأول الإعدادى ومن اهم نتائج هذه الدراسة استخدام خرائط المفاهيم فى تدريس كره السله ادى لزياده التحصيل المعرفى وتعلم المهارات الاساسيه لكره السله افضل من الطريقه المتبعه .
- دراسة قام بها **عماد أحمد (٢٠١٠م)** (٤) دراسة بعنوان تأثير استخدام خرائط المفاهيم بمساعدة الكمبيوتر على المهارات الحركية و التحصيل المعرفى بدرس التربية الرياضية ، هدفت هذه الدراسة الي التعرف علي تأثير استخدام خرائط المفاهيم بمساعدة الكمبيوتر على المهارات الحركية و التحصيل المعرفى بدرس التربية الرياضية ، وإستخدم الباحث المنهج التجريبي ، على (٦٠) تلميذة من الصف السادس الإبتدائى بدولة الكويت ، كانت من أهم نتائج هذه الدراسة استخدام خرائط المفاهيم بمساعدة الكمبيوتر أثرت بشكل إيجابى فى تعلم المهارات الحركية و التحصيل المعرفى للكرة الطائرة بدرس التربية الرياضية للصف السادس من مرحلة التعليم المتوسطة بدولة الكويت .
- دراسة قام بها **مصطفى حمدان (٢٠١٣م)** (٧) دراسة بعنوان فاعلية التدريس القائم على الخرائط المفاهيم والنمذجة لتنمية مفاهيم ومهارات كرة القدم لتلاميذ الصف الرابع من التعليم الأساسى ، هدفت هذه الدراسة الي التعرف علي تأثير التدريس القائم على الخرائط المفاهيم والنمذجة لتنمية مفاهيم ومهارات كرة القدم لتلاميذ الصف الرابع من التعليم الأساسى ، واستخدم الباحث المنهج التجريبي على تلاميذ الصف الرابع ، وكانت من أهم نتائجها وجدت فروق دالة إحصائياً بين متوسطى درجات التلاميذ عينة البحث فى الإختيارين القبلى والبعدى لقياس تنمية المفاهيم الرياضية لصالح التطبيق البعدى ولصالح المجموعة التجريبية .
- دراسة قام بها **يانج وآخرون Yang Er-al (٢٠١٣م)** (١٠) دراسة بعنوان تقييم لفعالية التعلم والقراءة كتاب مدعم بخرائط المفاهيم باستخدام الأدوات النقالة ، هدفت هذه الدراسة الي التعرف علي فحص وتقييم فعالية تعلم الطلاب لقراءة كتاب مدعم بخرائط المفاهيم عن طريق الأجهزة النقالة ، واستخدم الباحث المنهج التجريبي على (٩٢) تلميذ من الصف الرابع ، وكانت من أهم نتائجها أدى استخدام الكتاب المعزز بخرائط المفاهيم الى تحسن أداء القراءة ومستوى التحصيل المعرفى لدى الطلاب مقارنة بالكتاب التقليدى .
- دراسة قام بها **أتاباتو وآخرون Atapattu et-al (٢٠١٥م)** (٩) دراسة بعنوان عملية التساؤل والإجابة المحفزة باستخدام خرائط المفاهيم المتعلقة بالسؤال ، هدفت هذه الدراسة الي التعرف علي وضع نموذج لتحويل إجابات على الأسئلة الدراسية إلى خراط

المفاهيم وفحص تأثير ذلك على تنمية التساؤل / الإجابة ، واستخدم الباحث المنهج التجريبي على (٥٩) طالب ، وكانت من أهم نتائجها أدى تحويل الإجابات إلى خرائط مفاهيم إلى تحسين عملية التساؤل / الإجابة ومستوى الإنجاز على إختبارات التحصيل المعرفي .

- دراسة قام بها ندى الشحات (٢٠١٥م) (٨) دراسة بعنوان تأثير إستخدام خرائط المفاهيم على التحصيل المعرفي والمهارى فى رياضة الهوكى لطالبات كلية التربية الرياضية ، استخدم الباحث المنهج التجريبي ، علي عينة شملت (٣٠) طالبة من كلية التربية الرياضية ، ومن أهم النتائج التي توصل إليها هذه الدراسة البرنامج التعليمى بإستخدام خرائط المفاهيم الهرمية له تأثير إيجابى على مستوى التحصيل المعرفي والمهارى فى تعليم المهارات الأساسية فى رياضة الهوكى (قيد البحث) وساهم فى زيادة الدوافع للمشاركة الإيجابية فى العملية التعليمية لطالبات الفرقة الثانية بكلية التربية الرياضية جامعة المنصورة .

#### منهج البحث :

إستخدمت الباحثة المنهج التجريبي بإستخدام التصميم التجريبي لمجموعتين إحداهما تجريبية والأخرى ضابطة بإستخدام القياس (القبلى - البعدى) وذلك لمناسبتها لطبيعة هذا البحث .

#### مجتمع البحث :

تمثل مجتمع البحث تلميذات الصف الأول الإعدادى بمدرسة الناصرية الإعدادية بنات بإدارة غرب الزقازيق التعليمية محافظة الشرقية فى الفصل الدراسى الثانى للعام الدراسى ٢٠١٨م/٢٠١٩م ، والبالغ عددهن (٢٠٠) تلميذة .

#### عينة البحث :

تم إختيار عينة البحث بالطريقة العمدية والبالغ عددهن(٨٣) تلميذة بالصف الأول الإعدادى لمدرسة الناصرية الإعدادية بإدارة غرب الزقازيق التعليمية محافظة الشرقية من إجمالي مجتمع البحث، والبالغ عددهن (٢٠٠) تلميذة فى الفصل الدراسى الثانى للعام الدراسى ٢٠١٨/٢٠١٩، وذلك بنسبة مئوية قدرها (٤٠%)، وتم إستبعاد عدد (٣٠) تلميذة منهن عدد (٢٠) تلميذة للدراسة الإستطلاعية، و (٥) تلميذات لأسباب صحية، وبذلك أصبحت عينة البحث الأساسية (٥٠) تلميذة تم تقسيمهن إلى مجموعتين إحداهما تجريبية والأخرى ضابطة عدد كل منهما (٢٥) تلميذة، والجدول (٤) يوضح توصيف عينة البحث .

#### جدول (١)

ن=٢٠٠

توصيف عينة البحث

العينة الأستطلاعية	عينة البحث الأساسية				مجتمع البحث		
	المجموعة الضابطة		المجموعة التجريبية				
العدد	%	العدد	%	العدد	%	العدد	%
٢٥	١٢.٥	٢٥	١٢.٥	٢٥	١٢.٥	٢٥	١٠.٠

#### جدول (٢)

تجانس عينة البحث في متغيرات النمو قيد البحث :

قامت الباحثة بحساب التجانس لعينة البحث في متغيرات النمو والمتغيرات البدنية والمتغيرات المهارية والتحصيل المعرفي ، الجداول (٢) ، (٣) ، (٤) ، (٥) يوضح ذلك جدول (٢)

إعتدالية توزيع أفراد عينة البحث في متغيرات السن والطول والوزن ن = ٨٠

م	متغيرات النمو	وحدة القياس	المتوسط	الوسيط	الأنحراف المعياري	معامل الألتواء
١	السن	سنة	١٢.٣٥	٠.٦٨	١٢.٢٠	٠.٦٦
٢	الطول	سم	١٤٨.٥٩	٥.٩٣	١٤٧.٠٠	٠.٨٠
٣	الوزن	كجم	٤٥.٨٥	٣.٧٧	٤٤.٥٠	١.٠٧
٤	الذكاء	درجة	٣٩.١٢	٤.٥٢	٣٨.٠٠	٠.٧٤

يتضح من الجدول ان معاملات الالتواء لعينة البحث في متغيرات السن والطول والوزن والذكاء قد تراوحت بين ( ٠.٦٦ : ١,٠٧ ) اي انحصرت بين (٣±) ، مما يدل على ان عينة البحث تمثل مجتمعاً اعتدالياً متجانساً في هذه المتغيرات .

جدول (٣)

إعتدالية توزيع أفراد عينة البحث في المتغيرات البدنية ن = ٨٠

م	المتغيرات البدنية	الاختبارات البدنية	وحدة القياس	المتوسط	الوسيط	الأنحراف المعياري	معامل الألتواء
١	القوة العضلية	قوة القبضة يمين ويسار	كجم	١٨,٦٩	١٨,٩٠	١,١٥	٠,٥٤٧-
٢	القوة المميزة بالسرعة للزراعين	رمي ثقل وزنه ٩٠ جم من مستوي الكتف	متر	٦,٢١	٥,٩٠	٠,٥٤	١,٧٢٢
٣	المرونة	ثنى الجذع للامام من الوقوف	سم	٤,٧٤	٥	٠,٨٧	٠,٨٩٦-
٤	الرشاقة	الجرى الزجراجي بطريقة بارو ٣×٤م	ث	١٥,٣٠	١٤,٢١	٠,٦٨	٠,٣٩٧
٥	السرعة	العدو ٢٠م من البدء العالي	ث	٣,٦١	٣,٧٠	٠,٥٦	٠,٤٨٢
٦	القوة المميزة بالسرعة للرجلين	الوثب العمودي من الثبات	سم	٢١,٦٠	٢١,٧٠	٠,٨٧	٠,٣٤٤-
٧	التوافق	الدوائر الرقمية	ث	٢٢,٦٨	٢٢,٧٠	٠,٨٣	٠,٠٧٢-

يتضح من الجدول ان معاملات الالتواء لعينة البحث في المتغيرات البدنية قد تراوحت بين ( ٠,٨٩٦ : ١,٧٢٢ ) اي انحصرت بين (٣±) ، مما يدل على ان عينة البحث تمثل مجتمعاً اعتدالياً متجانساً في هذه المتغيرات .

جدول (٤)



إعتدالية توزيع أفراد عينة البحث في متغيرات المهارة

ن = ٨٠

م	المتغيرات	الاختبارات	وحدة القياس	المتوسط	الوسيط	الأحرف المعيارى	معامل الألتواء
١	التمرير	التمرير والاستلام علي حائط (٣٠) ث	عدد	٧,٣٨	٧	٠,٩٣	١,٢٢٥
٢	التنطيط	تنطيط الكرة في خط متعرج ٣٠ م	ثانية	٩,٣٥	٩,٥٠	٠,٦٨	٠,٦٦١-
٣	التصويب	التصويب علي المستطيلات المتداخلة	درجة	٤,٢٥	٤	٠,٩٥	٠,٧٨٩

يتضح من الجدول ان معاملات الالتهاء لعينة البحث في المتغيرات المهارة الهجومية قد تراوحت بين (-٠,٢٦٠ : ٠,٢٨٧) اي انحصرت بين (٣±)، مما يدل على ان عينة البحث تمثل مجتمعاً اعتدالياً متجانساً في هذه المتغيرات .

جدول (٥)

إعتدالية توزيع أفراد عينة البحث في الاختبار المعرفي

ن = ٨٠

م	الاختبار	وحدة القياس	المتوسط	الوسيط	الأحرف المعيارى	معامل الألتواء
١	التحصيل المعرفي	درجة	١٧,٢٢	١٧	١,٨٧	٠,٦٣٦

يتضح من الجدول ان معامل الالتهاء لعينة البحث في اختبار التحصيل المعرفي قد بلغ (٠,٦٣٦) اي انحصرت بين (٣±)، مما يدل على ان عينة البحث تمثل مجتمعاً اعتدالياً متجانساً في هذا المتغير.

أدوات ووسائل جمع البيانات:

- جهاز الرستاميتير لقياس الطول الكلي في البحث.
- جهاز الديناموميتر القبضة
- ميزان طبي معايير.
- ساعة إيقاف.
- كرات طبية زنة (١,٥) كجم.
- مسطرة خشبية مدرجة بالسنتيمتر لقياس المرونة.
- كرات يد.
- أقماع تدريب - ملعب كرة يد.
- جهاز كمبيوتر

الاستمارات :

- استمارة باسماء السادة الخبراء . ملحق (١)
- استمارة استطلاع رأى السادة الخبراء في المتغيرات البدنية والاختبارات التى تقيسها. ملحق (٢)
- استمارة استطلاع رأى السادة الخبراء في الاختبارات المهارة. ملحق (٣)
- استمارة استطلاع رأى السادة الخبراء في الاختبار المعرفي. (١٠)

- استمارة استطلاع رأى السادة الخبراء في البرنامج التعليمى باستخدام خرائط المفاهيم  
ملحق (٩)

### المتغيرات البدنية واختباراتها (قيد البحث) : ملحق ( ٢ )

#### الاجتبارية المهارية المستخدمة ( قيد البحث ) : (ملحق)

بعد مراجعة منهاج التربية البدنية بالحلقه الثانيه من المرحله الاساسية، فقد قامت الباحثة بتحديد مهارات كرة اليد لتلميذات الصف الاول الاعدادى وهي (التمرير والاستلام - التنطيط - التصويب) ومن ثم قامت الباحثة بالاطلاع على المراجع العلمية في مجال كرة اليد ، ثم تحديد أنسب الاجتبارات المهارية التي تقيس المتغيرات المهارية قيد البحث ( التنطيط - التمرير - التصويب ) وتناسب مع المرحله السنیه من خلال استمارة استطلاع (ملحق ) وتم عرضها علي السادة الخبراء المتخصصين ، وقد ارتضت الباحثة بالاجتبارات المهارية التي حصلت علي نسبة ٨٠% فأكثر بناء علي استطلاع آراء الخبراء

#### إعداد خرائط المفاهيم :

قامت الباحثة بالإطلاع على المراجع العلمية والأبحاث السابقة فى كرة اليد بغرض وضع المادة العلمية المتعلقة بتعليم المهارات لكرة اليد (قيد البحث) والتي تتعلق بمستوى الأداء الفنى للمهارات وذلك بهدف تصميم خرائط المفاهيم من خلال :

#### مراحل إعداد البرنامج :

إعداد البرنامج فى مهارات كرة اليد باستخدام خرائط المفاهيم : ملحق(٩)

المرحلة الأولى : مرحلة العصف الذهني :

المرحلة الثانية: مرحلة التنظيم :

المرحلة الثالثة : مرحلة التصميم:

المرحلة الرابعة : مرحلة الربط بين المفاهيم :

المرحلة الخامسة : الصياغة والإخراج :

المرحلة السادسة : عرض خرائط المفاهيم على محكمين :

المرحلة السابعة : التعديل بناءا على آراء المحكمين ثم الإخراج النهائى :

المرحلة الثامنة :الوصول للشكل النهائى لخرائط المفاهيم للوحدة وتطبيقها : (٣٦ : ٤٣٩-٤٤٢)  
( عماد احمد محمد ابو شبانة : تأثير استخدام استراتيجيه خرائط المفاهيم بمساعدة الكمبيوتر على بعض المهارات الحركية و التحصيل المعرفى بدرس التربية الرياضية ، رسالة ماجستير غير منشورة ، كلية التربية الرياضية للبنين ، جامعة الاسكندرية، ٢٠١٠ )

#### الإطار لتنفيذ الأسلوب المستخدم: ملحق (٩)

قامت الباحثة بوضع دروس التربية الرياضية لتعلم بعض مهارات الكرة اليد( التمرير، الاستلام ، التنطيط ،التصويب ) قيد البحث باستخدام خرائط المفاهيم حيث بلغ عدد الدروس (١٢) بواقع (٢) درس فالاسبوع ولمدة (٦) أسابيع ، زمن الوحدة التعليمية الواحدة (٤٥) دقيقة كما هو محدد فى الخطة الزمنية لمنهج التربية الرياضية.

#### اختبار مستوى التحصيل المعرفى فى الكرة اليد:

قامت الباحثة بتصميم الإختبار المعرفى لقياس مستوى التحصيل المعرفى لتلميذات الصف الاول الاعدادى فى المعلومات المعرفية المرتبطة بمهارات الكرة اليد (قيد البحث) وقد اتبعت الباحثة ما يلى :

#### • تحديد الهدف من الإختبار :

- أن يتعرف المتعلم على تاريخ ونشأة الكرة اليد.
- أن يستطيع المتعلم تحسين مستوى الأداء الفنى لمهارات الكرة اليد .
- أن يعرف بعض القواعد القانونية المرتبطة برياضة الكرة اليد .

• إعداد المحاور الرئيسية للاختبار :

جدول (٦)

النسبة المئوية لآراء الخبراء في محاور إختبار التحصيل المعرفي في الكرة اليد

م	المحاور الرئيسية	نسبة آراء الخبراء
١	الجانب التاريخي	٤٠ %
٢	الجانب البدني	٣٠ %
٣	الجانب المهاري	٨٠ %
٤	الجانب القانوني	٧٠ %

وقد ارتضت الباحثة بنسبة مئوية قدرها (٧٠%) فأكثر من آراء الخبراء في محاور الاختبار المعرفي كما يوضحها الجدول حيث تم اختيار المحور المهاري والمحور القانوني

تحديد المادة العلمية للاختبار :

صياغة مفردات الإختبار :

جدول (٧)

توزيع مفردات الاختبار على المستويات المعرفية التي يتضمنها اختبار مستوى التحصيل المعرفي في الكرة اليد

م	المحاور الرئيسية	عدد المفردات	التذكر	الفهم	التطبيق	التحليل	التركيب	التقويم
١	المحتوى المهاري لكرة اليد	١٠	-	-	-	-	-	-
٢	بعض القواعد القانونية لكرة اليد	١٠	-	-	-	-	-	-

تحديد نوع الأسئلة :

هناك العديد من الأنماط للاختبارات الموضوعية، وقد جاءت الأسئلة في مجملها من نوع الإختيار من متعدد، واختبار الشكل المناسب الصواب والخطأ.

وقد روعي في هذه الأسئلة قياس مستوى التحصيل المعرفي للتلميذات في مهارات الكرة اليد (قيد البحث) الشمول، الوضوح، البساطة، عدم احتواء اللفظ لأكثر من مدلول، الدقة العلمية.

إعداد الصورة الأولية للاختبار وعرضها على الخبراء :

تعليمات الإختبار :

تعد تعليمات الاختبار إحدى العوامل الهامة لتطبيقه، حيث يترتب عليها وضوح الهدف من الاختبار بلغة سهلة وسليمة بحيث تبعد عن الإطالة واحتوائها اللفظية الغير واضحة، وكذلك طريقة تسجيل الإجابة في مكانها المحدد وأن تكتب بيانات التلميذة في ورقة الإجابة مثل (اسم التلميذة، الصف، الفصل).

الصورة النهائية لإختبار مستوى التحصيل المعرفي في الكرة اليد :

جدول (٨)

محاور اختبار التحصيل المعرفي لكرة اليد وعدد مفرداته وأرقامه

م	المحور	عدد المفردات
١	الجانب القانوني	١٥
٢	الجانب المهاري	١٥



٣٠	إجمالي مفردات الاختبار	٣
----	------------------------	---

### تصحيح الاختبار :

تم تصحيح الاختبار وذلك من خلال تغذية الموقع التعليمي عبر الانترنت بميزان التصحيح لكل سؤال، وكذلك التغذية الراجعة للسؤال الذي تجيب عليه التلميذة بشكل خاطئ بصورة فورية، حيث يتم اعطاء درجة واحدة للاجابة الصحيحة واعطاء صفر للاجابة الخاطئة، وبالتالي يكون إجمالي درجات الاختبار المعرفي (٣٠) درجة، وتظهر النتيجة الفورية لاجابات التلميذة بمجرد انتهاء الاجابة علي الاسئلة.

### تحليل مفردات الاختبار :

يقصد بها تطبيق الاختبار على عينة استطلاعية من مجتمع البحث وخارج العينة الأساسية  
معامل السهولة والصعوبة لمفردات الاختبار :

تم حساب معامل السهولة لمفردات الاختبار باستخدام المعادلة :  
معامل السهولة = عدد التلميذات اللاتي أجبن إجابة صحيحة على كل عبارة / العدد الكلي للتلميذات

والعلاقة بين معامل السهولة ومعامل الصعوبة علاقة عكسية ، بمعنى أن مجموعهم يساوي الواحد الصحيح

- معامل السهولة = ١ - معامل الصعوبة
- معامل الصعوبة = ١ - معامل السهولة
- معامل التميز :

استخدمت الباحثة معادلة التباين ( التباين = معامل السهولة × معامل الصعوبة )  
وجداول (١٦) يوضح معاملات السهولة والصعوبة والتميز لمفردات الاختبار

جدول (٩)  
معامل السهولة والصعوبة والتميز لمفردات الاختبار المعرفي

م	السهولة	الصعوبة	التميز	م	السهولة	الصعوبة	التميز	م	السهولة	الصعوبة	التميز
١	٠.٦٩	٠.٣١	٠.٢١	١٢	٠.٣٣	٠.٦٧	٠.٢٢	٢٣	٠.٦١	٠.٣٩	٠.٢٤
٢	٠.٢٨	٠.٧٢	٠.٢٠	١٣	٠.٤٥	٠.٥٥	٠.٢٥	٢٤	٠.٤٠	٠.٦٠	٠.٢٤
٣	٠.٣٦	٠.٦٤	٠.٢٣	١٤	٠.٣٠	٠.٧٠	٠.٢١	٢٥	٠.٨١	٠.١٩	٠.١٥
٤	٠.٣٢	٠.٦٨	٠.٢٢	١٥	٠.٤٠	٠.٦٠	٠.٢٥	٢٦	٠.٣٠	٠.٧٠	٠.٢١
٥	٠.٤١	٠.٥٩	٠.٢٤	١٦	٠.٥١	٠.٤٩	٠.٢٥	٢٧	٠.٣٣	٠.٦٧	٠.٢٢
٦	٠.٣٠	٠.٧٠	٠.٢١	١٧	٠.٣٢	٠.٦٨	٠.٢٢	٢٨	٠.٧٠	٠.٣٠	٠.٢١
٧	٠.٢٨	٠.٧٢	٠.٢٠	١٨	٠.٨٨	٠.١٢	٠.١١	٢٩	٠.٤٦	٠.٥٤	٠.٢٥
٨	٠.٦١	٠.٣٩	٠.٢٤	١٩	٠.٦٩	٠.٣١	٠.٢١	٣٠	٠.٢٨	٠.٧٢	٠.٢٠



-	-	-	-	٠.٢٢	٠.٦٧	٠.٣٣	٢٠	٠.٢١	٠.٧٠	٠.٣٠	٩
-	-	-	-	٠.٢١	٠.٣١	٠.٦٩	٢١	٠.٢٤	٠.٣٩	٠.٦١	١٠
-	-	-	-	٠.١٥	٠.٨٢	٠.١٨	٢٢	٠.٢٥	٠.٤٩	٠.٥١	١١

يتضح من جدول (٩) أن عبارات الاختبار قد حققت معامل السهولة والصعوبة المقبول

### تحديد زمن الاختبار:

في ضوء نتائج التجربة الاستطلاعية للاختبار المعرفي تم تحديد ومن الاختبار من خلال المعادلة التالية:

زمن الاختبار = الزمن الذي استغرقته اول تلميذة + الزمن الذي استغرقته اخر تلميذة ÷ ٢

### جدول (١٠)

الزمن المناسب لتطبيق اختبار مستوي  
التحصيل المعرفي في كرة اليد

زمن اجابة اول تلميذة	زمن اجابة اخر تلميذة	المجموع	الزمن المناسب
٢٠ ق	٤٠ ق	٦٠ ق	٣٠ ق

وبذلك تم تحديد زمن الاختبار وكان (٣٠) دقيقة

المعاملات العلمية للاختبار المعرفي:

أ - صدق الاختبار المعرفي:

لحساب صدق الاختبار استخدمت الباحثة صدق الإتساق الداخلي للاختبار حيث تم تطبيقه على عدد (٢٠) تلميذة من مجتمع البحث وخارج العينة الأساسية، وقد تم حساب معامل الارتباط بين درجة كل عبارة من عبارات المحور والدرجة الكلية للمحور الذي تمثله، وكذلك حساب معامل الارتباط بين المجموع الكلي لكل محور والدرجة الكلية للاختبار وجدولي (١٦)، (١٧) يوضحان ذلك.

### جدول (١١)

معامل الارتباط بين درجات كل عبارة وبين المحور

الذي تمثله في الاختبار المعرفي

ن = ٢٠

الجانب المهاري		الجانب القانوني	
قيمة "ر"	العبارة	قيمة "ر"	العبارة
٠.٦٦٥	١	٠.٦٧١	١
٠.٦٣٨	٢	٠.٦٥٩	٢
٠.٦٤١	٣	٠.٦٣٧	٣
٠.٧٠٣	٤	٠.٧٠٠	٤
٠.٦٨٠	٥	٠.٧١٥	٥

٠.٦٥٥	٦	٠.٦٩٦	٦
٠.٦٧٣	٧	٠.٦٧٤	٧
٠.٧١٥	٨	٠.٦٩٩	٨
٠.٨٤٦	٩	٠.٨٢١	٩
٠.٦٩٩	١٠	٠.٦٩٩	١٠
٠.٧٢١	١١	٠.٧٠٣	١١
٠.٦٩٩	١٢	٠.٧١٥	١٢
٠.٨٦٦	١٣	٠.٦٩٤	١٣
٠.٧٠٣	١٤	٠.٧٠٣	١٤
٠.٧١٥	١٥	٠.٥٩٧	١٥

قيمة "ر" الجدولية عند مستوى ٠.٠٥ = ٠.٤٤٤ \* دال عند مستوى ٠.٠٥

يتضح من جدول (١٨) وجود علاقة ارتباطية دالة إحصائياً عند مستوى ٠.٠٥ بين درجات كل عبارة والمحور الذي ينتمي إليه مما يشير إلى صدق الإختبار فيما يقيس.

### جدول (١٢)

معامل الارتباط بين درجات كل محور والدرجة الكلية لإختبار التحصيل المعرفي

= ن

٢٠

م	محاور الإختبار	عدد العبارات	قيمة "ر"
١	الجانب القانوني	١٥	٠.٦٩٥ *
٢	الجانب المهاري	١٥	٠.٧٠١ *

قيمة "ر" الجدولية عند مستوى ٠.٠٥ = ٠.٤٤٤ \* دال عند مستوى ٠.٠٥

يتضح من جدول (١٢) وجود علاقة ارتباطية دالة إحصائياً عند مستوى ٠.٠٥ بين درجات كل محور والدرجة الكلية لإختبار التفكير البصري في الكرة الطائرة.

ب - معامل الثبات للاختبار المعرفي :

تم إيجاد معامل الثبات للاختبار باستخدام طريقة التطبيق وإعادة التطبيق علي عينة عدهن (٢٠) تلميذة من مجتمع البحث وخارج العينة الأساسية، وتم إعادة التطبيق بعد (١٥) يوم من التطبيق الأول، وذلك في الفترة من ٢٠١٩/٣/٢٠، وحتى ٢٠١٩/٣/٢٤، وقد تم إيجاد معامل الارتباط بين نتائج التطبيق الأول والثاني، وجدول (٢٠) يوضح ذلك.

جدول (١٣)

معامل الثبات للاختبار المعرفي ن = ٢٠

قيمة "ر"	التطبيق الثاني		التطبيق الاول		وحدة القياس	المحاور
	ع	م	ع	م		
*٠.٧٢١	٢.١٢	٤.١١	١.٩٧	٤.٢٠	درجة	الجانب القانوني
*٠.٦٨٥	١.٠٤	٢.٠٥	١.١١	٢.٥٥	درجة	الجانب المهاري
*٠.٨٢٥	٢.٤٢	١٢.٣٨	٢.٢٣	١٢.٨٣	درجة	الدرجة الكلية للاختبار

قيمة "ر" الجدولية عند مستوى ٠.٠٥ = ٠.٤٤٤ \* دال عند مستوى ٠.٠٥ يتضح من جدول (٢٠) أن معاملات الارتباط بين نتائج التطبيقين الأول والثاني للاختبار المعرفي تراوحت ما بين (٠.٦٨٥ : ٠.٧٢١) وهي دالة إحصائياً عند مستوى ٠.٠٥، مما يشير إلى ثبات الاختبار عند القياس

خامساً : الدراسة الإستطلاعية:

قامت الباحثة بإجراء الدراسات الاستطلاعية علي عينة من داخل مجتمع البحث وخارج العينة الأساسية وقد بلغ عددهن (٢٠) تلميذة، في الفترة من ٢٠ / ٣ / ٢٠١٩ حتى ٢٤ / ٣ / ٢٠١٩

المعاملات العلمية لاختبارات القدرات البدنية:

صدق الاختبارات:

تم حساب صدق اختبارات القدرات البدنية عن طريق تطبيق الاختبار علي مجموعتين متساويتين من التلميذات، عدد كل منهن (٢٠) تلميذة، المجموعة الأولى هي عينة البحث الاستطلاعية (غير مميزة) المجموعة الثانية هي فريق المدرسة لكرة اليد (مجموعة مميزة) وذلك للدلالة علي صدق الاختبارات كما يتضح في جدول (١٤) ، (١٥)

جدول (١٤)

دلالة الفروق بين المجموعتين المميزه وغير المميزه في اختبارات اللياقة البدنية

ن = ٢٠ = ١٠

م	المتغيرات	الاختبارات	وحدة القياس	المميزه (١٥)		غير المميزه (١٥)		الفرق	قيمة "ت"
				ع	م	ع	م		
١	القوة العضلية	قوة القبضة يمين ويسار	كجم	٢٣,٨٨	٠,٩٦	١٨,٥٥	١,٠٥	٥,٣٣	١٤,٠٣
٢	القوة المميزة بالسرعة للزراعين	رمي ثقل وزنه ٩٠٠ جم من مستوي الكتف	متر	٨,٦٤	٠,٥٣	٥,٨٧	٠,٤٩	٢,٧٧	١٤,٥٨
٣	مرونة	ثنى الجذع للامام	سم	٧,١١	٠,٨٤	٤,٨٦	٠,٧٧	٢,٢٥	٧,٥٠

							من الوقوف		
١٣,٩٥	٢,٩٣	٠,٥١	١٤,٢٥	٠,٥٨	١١,٣٢	ث	الجرى الزجاجي بطريقة بارو ٤.٥×٣ م	رشاقة	٤
٣,٤٥	٠,٧٦	٠,٥٤	٣,٧٧	٠,٦٢	٣,٠١	ث	العدو ٢٠م بدء عالي	سرعة	٥
١٠,٧٩	٣,٦٧	٠,٩١	٢٠,٨٩	٠,٨٩	٢٤,٥٦	سم	الوثب العمودي من الثبات	قوة مميزة بالسرعة للرجلين	٦
٩,٧٣	٣,٢١	٠,٨٥	٢٢,٨٣	٠,٨٧	١٩,٦٢	ث	الدوائر الرقمية	توافق	٧

يتضح من الجدول وجود فروق دالة احصائيا لصالح المجموعه المميزه عن المجموعه غير المميزه فى جميع اختبارات اللياقة البدنية (قوة القبضة يمين ويسار - رمي ثقل وزنه ٩٠٠ جم من مستوي الكتف - ثنى الجذع للامام من الوقوف - الجرى الزجاجي بطريقة بارو ٤.٥×٣ م - العدو بدء عالي العدو ٢٠م بدء عالي - الوثب العمودي من الثبات - الدوائر الرقمية)، مما يدل على صدق الاختبارات المختاره.

### جدول (١٥)

دلالة الفروق بين المجموعتين المميزه وغير المميزه فى اختبارات المهارية ن = ١ = ٢ = ٢٠

م	المتغيرات	الاختبارات	وحدة القياس	المميزه (١٥)		غير المميزه (١٥)		الفرق	قيمة "ت"
				ع	م	ع	م		
١	التمرير	التمرير والاستلام علي حائط (٣٠) ث	عدد	٩,٩٧	٠,٦٧	٧,٧٦	٠,٨٨	٢,٢١	٧,٤٩٢
٢	التنطيط	تنطيط الكرة في خط متعرج ٣٠م (١٥×٢)	ثانية	٦,٤٧	٠,٥٩	٩,٣٤	٠,٧٤	٢,٨٧	١١,٤٨
٣	التصويب	اختبار التصويب علي المستطيلات المتداخلة	درجة	٧,٩٨	٠,٦٣	٤,٣٦	٠,٩١	٣,٦٢	١٢,٢٧١

يتضح من الجدول وجود فروق دالة احصائيا لصالح المجموعه المميزه عن المجموعه غير المميزه فى جميع اختبارات المهارات الهجومية، مما يدل على صدق هذه الاختبارات المستخدمة في قياس ما وضعت من أجله لقدرتها علي التمييز بين المجموعتين.

### ثبات الإختبارات:

تم ايجاد معامل ثبات الاختبارات البدنية قيد البحث، من خلال بتطبيق الاختبار ثم اعادة تطبيق الاختبار ثم اعادة التطبيق test - retest علي عينة البحث الاستطلاعية البالغ قوامها



(١٥) تلميذه من تلميذات الصف الاول الاعدادي من مجتمع البحث وخارج عينة البحث الأساسية ، وذلك في خلال الفترة ٣/٢٠ / ٢٠١٩م الي ٥/٣ / ٢٠١٩م بفواصل زمني (٣) ايام للاختبارات البدنية والمهارية و ( ١٥ ) يوم للاختبار المعرفي كما يتضح من جداول ( ١٦ ) ، ( ١٧ )

### جدول (١٦)

معاملات الارتباط بين التطبيقين الاول والثاني للاختبارات البدنية ن=٢٠

م	المتغيرات	الاختبارات	وحدة القياس	التطبيق الاول		التطبيق الثاني		معاملات الارتباط
				ع	م	ع	م	
١	قوة عضلية	قوة القبضة يمين ويسار	كجم	١٨,٥٥	١,٠٥	١٨,٥٩	٠,٩٩	٠,٩٩٧
٢	القوة المميزة بالسرعة للزراعين	رمي ثقل وزنه ٩٠ جم من مستوي الكتف	متر	٥,٨٧	٠,٤٩	٥,٦٢	٠,٥٢	٠,٨٤٧
٣	مرونة	ثنى الجذع للامام من الوقوف	سم	٤,٨٦	٠,٧٧	٤,٩١	٠,٨١	٠,٧٦٤
٤	رشاقة	الجرى الزجراجي بطريقة بارو ٣×٤.٥ م	ث	١٤,٢٥	٠,٥١	١٤,٢٠	٠,٥٤	٠,٨١٨
٥	سرعة	العدو ٢٠م بدء عالي	ث	٣,٧٧	٠,٥٤	٣,٧٩	٠,٥٨	٠,٧٦٨
٦	قوة مميزة بالسرعة	الوثب العمودي من الثبات	سم	٢٠,٨٩	٠,٩١	٢١,٠١	١,٠١	٠,٧٧٩
٧	توافق	الدوائر الرقمية	ث	٢٢,٨٣	٠,٨٥	٢٢,٧٩	٠,٨٧	٠,٧٩٤

يتضح من الجدول ان معاملات الارتباط بين التطبيقين الاول والثاني للاختبارات اللياقة البدنية قد تراوحت بين (٠,٧٦٤ : ٠,٩٩٧) مما يدل على ان الاختبارات المختاره ذات معاملات ثبات عالية.

### جدول (١٧)

معاملات الارتباط بين التطبيقين الاول والثاني للاختبارات المهارية

ن=٢٠

م	المتغيرات	الاختبارات	وحدة القياس	التطبيق الاول		التطبيق الثاني		معاملات الارتباط
				ع	م	ع	م	
١	التمرير	التمرير والاستلام علي حائط (٣٠) ث	عدد	٧,٧٦	٠,٨٨	٧,٨١	٠,٩١	٠,٨٥٩
٢	التطيط	تنطيط الكرة في خط متعرج ٣٠م (١٥×٢)	ثانية	٩,٣٤	٠,٧٤	٩,٤٢	٠,٨٢	٠,٨٧٢
٣	التصويب	اختبار التصويب علي المستطيلات المتداخلة	درجة	٤,٣٦	٠,٩١	٤,٣٩	٠,٨٩	٠,٨٣١



يتضح من الجدول ان معاملات الارتباط بين التطبيقين الاول والثاني لاختبارات مهارات كرة اليد قد تراوحت بين (٠,٨٣١ : ٠,٨٧٢)، مما يدل على ان الاختبارات المختاره ذات معاملات ثبات عالية.

#### القياس القبلي:

قامت الباحثة باجراء القياس القبلي في يوم ٣/٢٠ / ٢٠١٩ م حتى يوم ٣/٢٥ / ٢٠١٩ م علي عينة البحث الأساسية، حيث تم تطبيق ما يلي:

- اختبارات مهارات كرة اليد قيد البحث.
- اختبار التحصيل المعرفي في كرة اليد قيد البحث.

#### تكافؤ مجموعتي البحث:

ثم قامت الباحثة باجراء التكافؤ بين مجموعتي البحث ( التجريبية - الضابطة ) في المتغيرات قيد البحث

- معدلات النمو ( السن ، الطول ، الوزن )
- المتغيرات البدنية (القوة العضلية - قوة مميزة بالسرعة للذراعين - مرونة - الرشاقة - السرعة - القوة المميزة بالسرعة للرجلين - التوافق)
- المتغيرات المهارية (التمرير - التنطيط - التصويب)
- الاختبار المعرفي (الاختبار المعرفي)

وذلك للتأكد من تكافؤ المجموعتين في هذه المتغيرات ، وهذا القياس يعتبر بمثابة القياس القبلي لأفراد المجموعتين (التجريبية - الضابطة) .

وذلك للتأكد من تكافؤ المجموعتين في هذه المتغيرات ، وهذا القياس يعتبر بمثابة القياس القبلي لأفراد المجموعتين ( التجريبية - الضابطة ) وجدول (١٨) ، (١٩) ، (٢٠) ، (٢١) يوضح ذلك .

#### جدول (١٨)

دلالة الفروق بين المجموعتين التجريبية والضابطة في متغيرات السن والطول والوزن

م	المتغيرات	وحدة القياس	التجريبية ن = ٣٠		الضابطة ن = ٣٠		الفرق	قيمة "ت"	p
			ع	م	ع	م			
١	السن	سنة	١٠,٧١	٠,٩٢	١٠,٦٥	١,٠١	٠,٠٦	٠,١٩٤	٠,٧٨٤
٢	الطول	سم	١٣٩,٧٥	٥,٨٣	١٤٠,٠٢	٥,٩٦	٠,٢٧	٠,١٤١	٠,٨٠١
٣	الوزن	كجم	٤٢,١٦	٥,٢٢	٤١,٩٩	٥,٤٧	٠,١٧	٠,٠٩٨	٠,٨٤٥
٤	الذكاء	درجة	٣٩,٩٥	٥,٣٧	٤٠,٠٣	٥,٤١	٠,٠٨	٠,٠٤٦	٠,٩١١

يتضح من الجدول عدم دلالة الفروق بين المجموعتين البحث التجريبية والضابطة في متغيرات السن والطول والوزن والذكاء، مما يدل على تكافؤ مجموعتي البحث في هذه المتغيرات.

#### جدول (١٩)

دلالة الفروق بين المجموعتين التجريبية والضابطة في القياسات القبلي للمتغيرات البدنية

م	المتغيرات	الاختبارات	وحدة	التجريبية	الضابطة	الفرق	قيمة "ت"	p
---	-----------	------------	------	-----------	---------	-------	----------	---

	ت"	ع	م	ع	م	القياس		
١	١,١٢٩	٠,٣٥	٠,٩٩	١٨,٨٧	١,٢٧	١٨,٥٣	كجم	قوة القبضة يمين ويسار
٢	٠,١٥٨	٠,٠٣	٠,٦٠	٥,٦٧	٠,٥٧	٥,٧٠	متر	رمي ثقل وزنه ٩٠٠ جم من مستوي الكتف للزراعين
٣	٠,٣٧١	٠,٠٩	٠,٩٣	٤,٧٩	٠,٨٣	٤,٧٠	سم	ثنى الجذع للامام من الوقوف المرونة
٤	٠,٢٥	٠,٠٥	٠,٥٢	١٤,٦٢	٠,٧٠	١٤,٥٧	ث	الجرى الزجراجي بطريقة بارو ٤,٥×٣ م
٥	١,٧١٧	٠,١٧	٠,٣٣	٣,٦٧	٠,٢٧	٣,٨٤	ث	العدو ٢٠ م من البدء العالي السرعة
٦	٠,٧٩٧	٠,١٩	٠,٩٤	٢١,٥٠	٠,٨١	٢١,٦٩	سم	الوثب العمودي من الثبات القوة المميزة بالسرعة للرجلين
٧	٠,٩٥٩	٠,٢٢	٠,٩١	٢٢,٥٦	٠,٧٥	٢٢,٧٨	ث	الدوائر الرقمية التوافق

يتضح من الجدول عدم دلالة الفروق بين مجموعتي البحث التجريبية والضابطة في القياسات القبلية للمتغيرات البدنية، مما يدل على تكافؤ مجموعتي البحث في هذه المتغيرات.

### جدول (٢٠)

دلالة الفروق بين المجموعتين التجريبية والضابطة في القياسات القبلية للمتغيرات المهارية

م	المتغيرات	الاختبارات	وحدة القياس	التجريبية		الضابطة		الفرق	قيمة "ت"	p
				ع	م	ع	م			
١	التمرير	التمرير والاستلام علي حائط (٣٠) ث	عدد	١,٠٢	٧,٤١	٧,٣٥	٠,٨٥	٠,٠٧	٠,٢٦٩	٠,٧٨٩
٢	التنطيط	تنطيط الكرة في خط متعرج ٣٠ م	ثانية	٠,٧٠	٩,٢٨	٩,٤٣	٠,٦٧	٠,١٥	٠,٨٢٣	٠,٤١٤
٣	التصويب	التصويب علي المستطيلات المتداخلة	درجة	٠,٩٦	٤,٢٨	٤,٢٣	٠,٩٥	٠,٠٥	٠,١٧٥	٠,٨٦٢

يتضح من الجدول عدم دلالة الفروق بين المجموعتين التجريبية والضابطة في القياسات القبلية للمتغيرات المهارية، مما يدل على تكافؤ مجموعتي البحث في هذه المتغيرات.

### جدول (٢١)

دلالة الفروق بين مجموعتي البحث التجريبية والضابطة في القياس القبلية للاختبار المعرفي



م	المتغيرات	وحدة القياس	التجريبية		الضابطة		الفرق	قيمة "ت"	p
			ع	م	ع	م			
١	التحصيل المعرفي	درجة	١٧,٢٨	١٧,١٥	١,٧٨	١٧,١٥	٠,١٢	٠,٢٤١	٠,٨١١

يتضح من الجدول عدم دلالة الفروق بين المجموعتين التجريبية والضابطة في القياسات القبلية لاختبار التحصيل المعرفي، مما يدل على تكافؤ مجموعتي البحث في هذا المتغير.

### تطبيق المحتوى التعليمي:

بعد أن تأكدت الباحثة من تجانس عينة البحث في جميع متغيرات البحث تم تنفيذ المحتوى التعليمي باستخدام خرائط المفاهيم الالكترونية علي عينة البحث الأساسية خلال الفترة من ٣/٢٠ / ٢٠١٩م حتي ٣١ / ٤ / ٢٠١٩م، وضعت الباحثة خطة لكل وحدة علي النحو التالي .:

- قامت الباحثة بعد النزول الي الملعب واخذ الغياب.
- التمهيد (التهيئة) : تبدأ الباحثة بتهيئة الطالبات للتعلم في بداية كل وحدة ، فتسألهن العديد من الاسئلة ، وتترك الفرصة للطالبات لابداء معلوماتهن .
- عرض موضوع الوحدة بما يتناسب مع قدراتهن .
- اعداد بيئة التعليم والتعلم
- مشاهدة خرائط المفاهيم الالكترونية .

### القياس البعدي (الختامي):

قامت الباحثة بعد انتهاء تطبيق المحتوى التعليمي لكل مهارة باجراء القياس البعدي علي عينة البحث الأساسية وذلك في الاختبارات المهارية الخاصة بكل مهارة تم الانتهاء من تطبيقها، والاختبار المعرفي في كرة اليد الخاص بالمحتوي الذي تم دراسته في يوم ٣ / ٥ / ٢٠١٩م.

### سابعاً: المعالجات الإحصائية:

قامت الباحثة بتجميع النتائج بدقة بعد الانتهاء من التطبيق وتنظيمها ومعالجتها احصائياً حيث تم استخدام المعالجات الاحصائية التالوية *Spss* برنامج الاحزم الاصلية للعلوم الاجتماعية:

- المتوسط الحسابي.
  - الوسيط.
  - الانحراف المعياري.
  - معامل الالتواء.
  - معامل الارتباط البسيط.
  - اختبار (ت) *t-test*.
  - معادلة نسب التحسن.
- وتبينت الباحثة مستوي (٠,٠٥) حدا للدلالة الاحصائ

### عرض ومناقشة النتائج

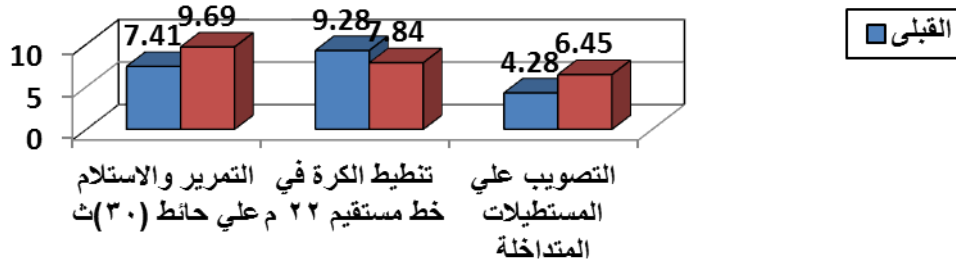
### عرض النتائج:

### جدول (٢٢)

دلالة الفروق بين القياسات القبلية والبعدي للمجموعة  
التجريبية في المتغيرات المهارية ( قيد البحث )

م	المتغيرات المهارية	الاختبارات	وحدة القياس	القبلي		البعدي		م ف	ع ف	قيمة "ت"	p
				ع	م	ع	م				
١	التمرير	التمرير والاستلام علي حائط (٣٠) ث	عدد	١,٠٢	٧,٤١	١,١٧	٩,٦٩	٢,٢٨	٠,٥٣	٢٣,٢٣	٠,٠٠
٢	التنطيط	تنطيط الكرة في خط مستقيم ٢٢ م	ث	٠,٧٠	٩,٢٨	٠,٧٩	٧,٨٤	١,٤٤	٠,٤٣	١٧,٨٢	٠,٠٠
٣	التصويب	التصويب علي المستطيلات المتداخلة	درجة	٠,٩٦	٤,٢٨	١,٠٢	٦,٤٥	٢,١٧	٠,٤٧	٢٤,٩٩	٠,٠٠

يتضح من جدول (٢٢) وجود فروق دالة احصائيا لصالح القياسات البعدية عن القبلية للمجموعة التجريبية في جميع المتغيرات المهارية (التمرير - التنطيط - التصويب) ( قيد البحث)

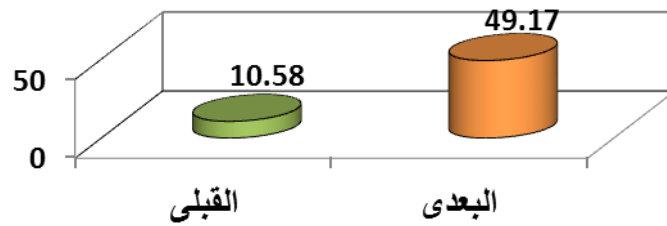


جدول (٢٣)

دلالة الفروق بين القياسات القبليّة والبعدية للمجموعة التجريبية في التحصيل المعرفي في كرة اليد

الاختبار	وحدة القياس	القبلي		البعدى		م ف	ع ف	قيمة "ت"	p
		ع	م	ع	م				
الاختبار المعرفي	درجة	٢,١٩	١٠,٥٨	٣,٧١	٤٩,١٧	٣٨,٥٨	٠,٩٨٦	٣٩,١١	٣٦٤,٥٧

يتضح من جدول (٢٣) وجود فروق دالة احصائيا لصالح القياسات البعدية عن القبليّة للمجموعة التجريبية في الاختبار المعرفي في كرة اليد

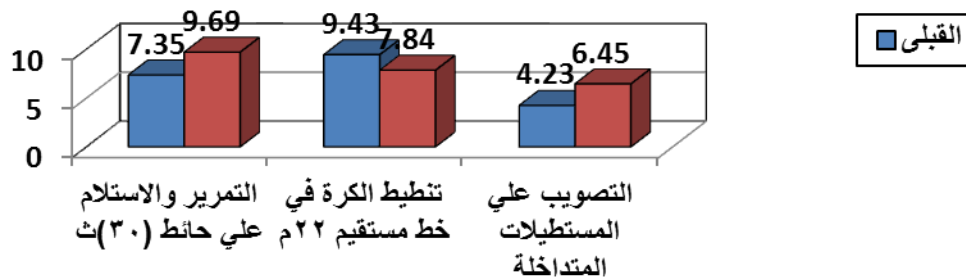


جدول (٢٤)

دلالة الفروق بين القياسات القبليّة والبعدية للمجموعة الضابطة في المتغيرات المهارية (قيد البحث)

م	المتغيرات المهارية	الاختبارات	وحدة القياس	القبلي		البعدى		م ف	ع ف	قيمة "ت"	p
				ع	م	ع	م				
١	التمرير	التمرير والاستلام علي حائط (٣٠) ث	عدد	٧,٣٥	٠,٨٥	٨,٠١	١,٢٣	٠,٦٦	٠,٥٦	٥,٢٨	٠,٠٠
٢	التنطيط	تنطيط الكرة في خط مستقيم ٢٢ م	ث	٩,٤٣	٠,٦٧	٩,١١	٠,٦١	٠,٣٢	٠,٣٢	٤,٤٤	٠,٠٠
٣	التصويب	التصويب علي المستطيلات المتداخلة	درجة	٤,٢٣	٠,٩٥	٥,١٠	١,٠٧	٠,٨٧	٠,٤٥	٨,٦١	٠,٠٠

يتضح من جدول (٢٤) وجود فروق دالة احصائيا لصالح القياسات البعدية عن القبليّة للمجموعة الضابطة في جميع المهارات الهجومية (التمرير - التنطيط - التصويب).

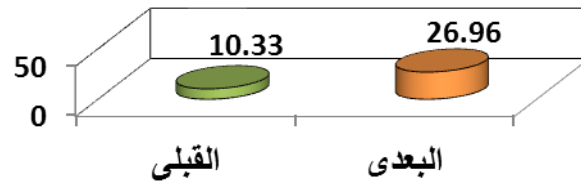


جدول (٢٥)

دلالة الفروق بين القياسات القبليّة والبعدية للمجموعة الضابطة في الاختبار المعرفي في كرة اليد

p	قيمة "ت"	ع ف	م ف	البعدى		القبلى		وحدة القياس	الاختبار	م
				ع	م	ع	م			
١٦٠,٨٩	١٥,٥٤	١,٠٧٠	١٦,٦٣	٢,٣٣	٢٦,٩٦	٢,٤١	١٠,٣٣	درجة	التحصيل المعرفى	١

يتضح من جدول (٢٥) وجود فروق دالة احصائيا لصالح القياسات البعدية عن القبليّة للمجموعة الضابطة في الاختبار المعرفي في كرة اليد.

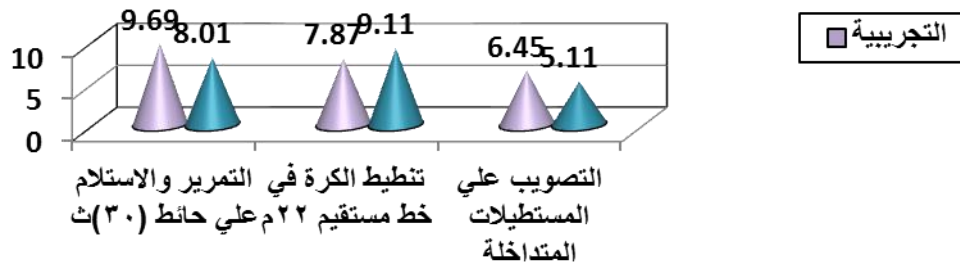


جدول (٢٦)

دلالة الفروق بين مجموعتي البحث التجريبية والضابطة في القياسات البعدية للمتغيرات المهارية (قيد البحث)

p	قيمة "ت"	الفرق	الضابطة		التجريبية		وحدة القياس	الاختبارات	المتغيرات المهارية	م
			ع	م	ع	م				
٠,٠٠	٤,٣١٩	١,٦٨	١,٢٣	٨,٠١	١,١٧	٩,٦٩	عدد	التمرير والاستلام علي حائط (٣٠) ث	١	
٠,٠٠	٥,٥٤٦	١,٢٧	٠,٦١	٩,١١	٠,٧٩	٧,٨٧	ث	تنطيط الكرة في خط مستقيم م٢٢	٢	
٠,٠٠	٣,٩٨٢	١,٣٥	١,٠٧	٥,١٠	١,٠٢	٦,٤٥	درجة	التصويب علي المستطيلات المتداخلة	٣	

يتضح من جدول (٢٦) وجود فروق دالة احصائيا بين المجموعتين التجريبية والضابطة في القياسات البعدية لصالح المجموعة التجريبية في المتغيرات المهارية (التمرير - التنطيط - التصويب).



جدول (٢٧)



توجد فروق ذات دلالة إحصائية بين متوسطي القياسات القبليّة والبعدية للمجموعة الضابطة في بعض المتغيرات المهارية (التمرير - التنطيط - التصويب) قيد البحث ومستوي التحصيل المعرفي في كرة اليد ولصالح القياس البعدي"

وترجع الباحثة تقدم تلميذات المجموعة التجريبية على تلميذات المجموعة الضابطة في الفروق لكل من القياسين القبلي و البعدي لمجموعتي البحث في متغيرات الاداء الفني قيد البحث لصالحالمجموعه التجريبية الى استخدامها اسلوب خرائط المفاهيم و الذي يعتمد على المناقشة و الحوار بين الباحثة و التلميذات و القيام بعمل التدريبات التطبيقية على المهارة مما ادى الى مشاركة التلميذات بصورة ايجابية في العملية التعليمية و اثاره دوافعهن نحو التعلم وذلك بعكس الاسلوب التقليدي و الذي يعتمد على الشرح و عرض النموذج مما يؤدي الى سلبية التلميذات حيث يقتصر دورهن على الاداء فقط وتنفيذ ما تطلبه منها المعلمة حيث انها تقوم باتخاذ جميع القرارات و توفير تغذية راجعة مرجأة و عامة حيث تكون في نهاية الدرس لجميع التلميذات ، و تتفق تلك النتائج مع ما توصل اليه ، **مصطفى حمدان (٢٠١٣م) (٧)** من ان استخدام خريطة المفاهيم في التعلم كان اكثر فاعلية و اكثر ايجابية في المجموعة التجريبية منه في المجموعة الضابطة .

وترجع الباحثة هذه الفروق الي ان التدريس باستخدام الاسلوب المتبع (الشرح واعطاء النموذج) التي اعتادت عليها الطالبات والشرح اللفظي من قبل المعلم يضيف بعض المعلومات والمعارف للطالبات، وقد يرجع التحسن الي تشابه البيئة التعليمية للمجموعتين الضابطة والتجريبية من حيث القائم بالتدريس والامكانات والفترة الزمنية، كما ان الاشراف والتوجيه والمتابعة والتغذية الرجعية لها اثرها في عملية التعلم.

وتتفق نتائج هذه الدراسة مع ما تشير إليه **ندى محمد الشحات (٢٠١٥م) (٨)** في وجود فروق بين الأفراد في التعلم والتحصيل الدراسي ولعل ذلك يرجع إلى الاختلاف في الأساليب المعرفية التي يتميز بها المعلمون، كذلك الأسلوب الذي يستخدم في التدريس، حيث أكدت العديد من البحوث على وجود علاقة بين الأسلوب المعرفي وأسلوب التدريس، وسلوك كل من المعلم والمتعلم داخل الفصل الدراسي، كما أن المعلمين ذوي التميز في أسلوب الشخصية وأسلوب التدريس يكونوا اكثر فاعلية في تحقيق الأهداف التربوية و المعرفة المطلوب تحقيقها مع الطلاب.

### **مناقشة نتائج الفرض الثالث والذي ينص على**

توجد فروق ذات دلالة إحصائية بين متوسطي القياسات البعدية للمجموعتين التجريبية والضابطة في بعض المتغيرات المهارية (التمرير - التنطيط - التصويب) قيد البحث ومستوي التحصيل المعرفي في كرة اليد ولصالح القياس البعدي للمجموعة التجريبية"

وترجع الباحثة هذا التقدم وترى الباحثة أن سبب هذا التقدم يرجع إلى أسلوب المعلم في التدريس من خلال إعطاء فكرة واضحة عن كيفية الأداء السليم وتقديم المعارف والمعلومات المرتبطة بكرة اليد حيث لا بد أن يجمع المبتدئ بين الممارسة والمعرفة.

و في هذا الصدد يذكر **يانج Yang (٢٠١٣م) (١٠)** ان قدرة الفرد على تذكر معلومات سبق له ان تعلمها هو ادنى مستويات العمليات العقلية في المجال المعرفي حيث يطلب من الفرد فقط استرجاع ما تعلمه دون تأويل او تحريف كأن يطلب منة تعريف مصطلح معين ، او ذكر قاعدة او مفهوم محدد ، و تصبح العملية اكثر سهولة باستخدام خرائط المفاهيم لان الخريطة الواحدة المنظمة من السل تخزينها و استدعائها على شكل صورة واحدة انطبعت في الذاكرة ، اما الفقرات العديدة فتحتاج الي مجهود اكبر ليتم استدعاء كل منها على حده .

وترجع الباحثة هذه الفروق الي تفوق التلميذات اللاتي درسوا استراتيجيات خرائط المفاهيم علي التلميذات اللاتي درسوا بالطريقة المعتادة، وعلي مستوي الفهم والتذكر والتطبيق، وذلك يرجع الي أن استراتيجيات خرائط المفاهيم تتميز بخطوات واجراءات منظمة، تجعل التلميذ محور الاهتمام، وعنصرًا فعالًا ومشاركًا في عملية التعلم واكساب المعلومات، فالدرس يقدم بطريقة

واضحة و سهلة بعيدة عن الحفظ والتلقين حسث ان الاسلوب باستخدام خرائط المفاهيم ساعدهم علي زيادة مستوي تحصيلهم في الخصائص والمعارف والمعلومات التي تساعد علي تذكر المادة المتعلمة.

ويتفق مع النتائج التي توصلت إليها الباحثة دراسة كل من أتباتو وآخرون **Atapattu et al (2015م)** (٩) والتي توصلت إلى أنه أدى تحويل الإجابات إلى خرائط مفاهيم إلى تحسين عملية التساؤل / الإجابة ومستوى الإنجاز على اختبارات التحصيل المعرفي .

#### مناقشة نتائج الفرض الرابع والذي ينص على

زياده معدل التغير في نسب التحسن للقياسين القبلي و البعدي للمجموعتين التجريبيه و الضابطه في بعض مخرجات التعلم في كره اليد (قيد البحث) لصالح المجموعه التجريبيه. وترجع الباحثة نسب التحسن الي التدريس باستخدام خرائط المفاهيم حيث تعتبر مجالاً طبيعياً لترباط الخطوات التعليمية والتطبيقية داخل النشاط الممارس وتكامل خبرات التلاميذ التي يكتسبها من خلاله، ، فهو يساعد على تكوين عادات ومهارات وقيم وأساليب لازمة لمواصلة التعليم والمشاركة في التنمية الشاملة، كما تتجلى أهميته وفاعليته في رفع مستوي التحصيل المعرفي لدي تلاميذ التعليم الأساسي في اكتساب المعارف والمعلومات حول مهارات كرة اليد قيد البحث.

وهذا يعطى مردوداً على أن استخدام أسلوب الواجبات الحركية المدعم بخرائط المفاهيم له تأثيراً إيجابياً على مستوى تعلم المهارات قيد البحث في كرة اليد ، وهذا ما يشير إليه **عماد أحمد (2010م)** (٤) أنه عندما يختار المظم هذا الأسلوب يكون الهدف منه أن يكتسب كل متعلم خبرات عن مستوى البداية له ومدى نجاحه في تحقيق هذا الواجب وانتقاله إلى واجبات أخرى لتحقيق الهدف النهائي لتعلم المهارة.

#### الإستنتاجات والتوصيات

##### الإستنتاجات:

- وجود فروق دالة احصائيا لصالح القياسات البعدية عن القبليه للمجموعه التجريبيه في جميع المتغيرات المهارية قيد البحث (التمرير - التنطيط - التصويب) والتحصيل المعرفي في كرة اليد .
- وجود فروق دالة احصائيا لصالح القياسات البعدية عن القبليه للمجموعه الضابطه في جميع في جميع المتغيرات المهارية قيد البحث (التمرير - التنطيط - التصويب) والتحصيل المعرفي في كرة اليد .
- وجود فروق دالة احصائيا لصالح القياسات البعدية للمجموعه التجريبيه عن المجموعه الضابطه في بعض المتغيرات المهارية (التمرير - التنطيط - التصويب) قيد البحث ومستوي التحصيل المعرفي في كرة اليد ولصالح القياس البعدي للمجموعه التجريبيه"

##### التوصيات:

- تطبيق خرائط المفاهيم لتعليم جميع مهارات اليد وما يرتبط بها من تاريخ وقانون كرة اليد لتلاميذالصف الاول الاعدادي بالحلقة الثانية من المرحلة الاساسية.
- اقناع المعلمين بأهمية خرائط المفاهيم في التدريس عن طريق الندوات.
- الاهتمام ببرامج التدريب للمعلمين علي استخدام خرائط المفاهيم .

- استخدام خرائط المفاهيم لتكوين انطباعات
  - ايجابية نحو أسلوب التعلم المستخدم، بما يدعم الناحية الوجدانية للتعلم.
  - تطبيق خرائط المفاهيم لتعليم مهارات كرة اليد
  - قيد البحث علي عينات آخري ومراحل سنبة آخري.
  - اجراء دراسة مقارنة بين خرائط المفاهيم وبين أساليب التعليم الآخري للتعرف علي أفضلهم في التعليم.
- أولاً: المراجع العربية:
١. أبو النجا أحمد عز (٢٠١١م): المعلم و المنهج و طرق التدريس ، مكتبة القرية الاولمبية، المنصورة .
  ٢. أحمد زكي عثمان(٢٠٠٩م): فاعلية استخدام استراتيجية خرائط المفاهيم على تحسين اداء بعض المهارات الحركية و التحصيل المعرفي في درس التربية الرياضية ، رسالة دكتوراه ، غير منشورة ، كلية التربية الرياضية جامعة بنى سويف .
  ٣. عبدالحميد شرف (٢٠٠٠م): تكنولوجيا التعليم فى التربية الرياضية ، مركز الكتاب للنشر ، القاهرة .
  ٤. عماد أحمد محمد أبوشبانة(٢٠١٠م): تأثير استخدام استراتيجية خرائط المفاهيم بمساعدة الكمبيوتر على بغض المهارات الحركية و التحصيل المعرفي بدرس التربية الرياضية ، رسالة ماجستير غير منشورة ، كلية التربية الرياضية للبنين ، جامعة الاسكندرية .
  ٥. فايزة عبدالخالق أحمد (٢٠١١م): تأثير برنامج تعليمي مقترح باستخدام الخرائط المعرفية على التحصيل المعرفي و تعلم بعض المهارات الحركية بدرس التربية الرياضية لتلميذات المرحلة الاعدادية ، رسالة دكتوراه غير منشورة ، كلية التربية الرياضية للبنين ، جامعة حلوان .
  ٦. مجدى سليمان المشاعلة ، ناصر احمد الخوالدة(٢٠٠٦م) : أثر التدريس بأستخدام الخرائط المفاهيمية المحوسبة و غير المحوسبة فى اكتساب طلبة المرحلة الثانوية مفاهيم علوم الحديث النبوى الشريف ، وزارة التربية و التعليم الاردنية ، عمان .
  ٧. مصطفى حمدان سيد(٢٠١٣م): فاعلية التدريس القائم على الخرائط المفاهيمية و النمذجة لتنمية مفاهيم و مهارات كرة القدم لتلاميذ الصف الرابع من التعليم الاساسى ، رسالة ماجستير غير منشورة ، كلية التربية الرياضية للبنين ، جامعة حلوان .
  ٨. ندى محمد محمد الشحات(٢٠١٥م): تأثير استخدام خرائط المفاهيم على التحصيل المعرفي و المهارى فى رياضة الهوكى لطلبات كلية التربية الرياضية ، رسالة ماجستير غير منشورة ، كلية التربية الرياضية ، جامعة المنصورة .
- ثانيا: المراجع الأجنبية:
٩. Atapattu . T., Falkner, k., & Falkner, N (٢٠١٥): Education Question Answering motivated by Question-Specific Cncept Maps.In Artificial Intelligence in Education (PP. ١٣-٢٢). Springer International Publishing , June .
  ١٠. Yang C. C., Hwang, G. J., Hung, C. M., & Tseng, S. S(٢٠١٣): An evaluation of the learning effectiveness of concept map-based science book reading via mobile devices . Journal of Educational Technology & Society , ١٦(٣), ١٦٧-١٧٨.